



STAVANGER KOMMUNE

Sølvberget KF

Til medlemmer og varamedlemmer i
Styret for Sølvberget KF og administrasjon

Postadr.: Pb. 310/320, 4002 Stavanger
Besøksadr.: Sølvberggata 2
Telefon: 51507465. Faks: 51507025
E-post: postmottak.solvberget@stavanger.kommune.no
www.stavanger.kommune.no
Org.nr. NO 964 965 226

REFERANSE
LHAU-12/3665-3

JOURNALNR.
16347/12

DATO
13.03.2012

Møteinnkalling

Utvalg: **Styret for Sølvberget KF**

Møtested: **Kiellandrommet, 2. etg. Sølvberget**

Møtedato: **19.03.2012** **Tid: kl. 16.00**

Med dette innkalles til møte.

Eventuelt forfall må meldes snarest til utvalgets sekretær, telefon 91664830

Varamedlemmer møter etter nærmere avtale.

Saksliste

Saksnr.	Arkivsaksnr.	Side
6/12	12/3665 GODKJENNING AV PROTOKOLL FOR STYREMØTE 07.02.2012	

Innstilling:

Protokoll fra møtet 07.02.2012 godkjennes

7/12	12/1461 KULTURHUSSJEFEN ORIENTERER 19. MARS 2012
-------------	--

Innstilling:

Styret for Sølvsberget KF tar saken til orientering.

8/12	12/1412 ÅRSREGNSKAP OG ÅRSBERETNING 2011
-------------	--

Innstilling:

Styret for Sølvsberget KF anbefaler bystyret å gjøre slikt vedtak:
Årsregnskap 2011 for Sølvsberget KF med noter, samt årsberetning for driftsåret 2011 godkjennes.

9/12	12/3632 NYE SØLVBERGET - AREALDISPONERING
-------------	---

Innstilling:

Styret for Sølvsberget godkjenner forslag til arealdisponering for *Nye Sølvsberget* slik det er beskrevet i saken.

Saksfremlegg

REFERANSE
LHAU-12/3665-1

JOURNALNR.
16321/12

DATO
13.03.2012

Saken behandles i følgende utvalg:	Sak nr.:	Møtedato:	Votering:
Styret for Sølvberget KF	6/12	19.03.2012	

GODKJENNING AV PROTOKOLL FOR STYREMØTE 07.02.2012

Forslag til vedtak:

Protokoll fra møtet 07.02.2012 godkjennes

**Sølvberget KF**

Postadr.: Pb. 310/320, 4002 Stavanger
Besøksadr.: Sølvberggata 2
Telefon: 51507465. Faks: 51507025
E-post: postmottak.solvberget@stavanger.kommune.no
www.stavanger.kommune.no
Org.nr. NO 964 965 226

REFERANSE
SBO-12/1509-4

JOURNALNR.
9802/12

DATO
15.02.2012

Møteprotokoll

Styret for Sølvberget KF

Møtested: Kiellandrommet, 2. etg. Sølvberget
Møtedato: 07.2.2012 **Tid: kl. 16.00** **Møtenr.: 1/12**
Møteleder: Merete Eik

Til stede på møtet

Medlemmer: Merete Eik, Per A. Thorbjørnsen (gikk under behandling sak 3/12),
Sigrun Hetland Grøtteland, Eilef A. Meland, Gulale Samiei

Forfall:

Varamedlemmer: Erlend Jordal (fra og med sak 3/12)

Dessuten møtte: Marit Egaas, Susanne Borg

Journalister: 0

Tilhørere: 0

1/12 12/1509
GODKJENNING AV PROTOKOLL FOR STYREMØTE 14.12.2011

Godkjenning av møteprotokoll fra møtet 14.12.2011 utsettes til neste styremøte. De nye styremedlemmene føres inn i protokollen og signerer med sett protokoll.

2/12 12/1461
KULTURHUSSJEFEN ORIENTERER 07.02.2012

Enstemmig vedtatt.

Styret for Sølvsberget KF tar saken til orientering.

3/12 12/1412
FRAMLEGGING AV ÅRSREGNSKAP 2011

Enstemmig vedtatt.

Styret for Sølvsberget godkjenner at foreløpig regnskap for Sølvsberget 2011 blir lagt fram for revisjonen.

4/12 12/1098
ÅRSPLAN 2012

Enstemmig vedtatt.

Styret for Sølvsberget KF godkjenner forslag til årsplan 2012.

5/12 12/1101
STYRESEMINAR

Enstemmig vedtatt

Styret for Sølvsberget KF godkjenner opplegg for styreseminar.

Foreslått dato 29. februar passer ikke for alle styremedlemmer.
Ny dato foreslått på møtet: 19. mars 2012. Må bekreftes av samtlige styremedlemmer.

Saksfremlegg

REFERANSE
MEG-12/1461-2

JOURNALNR.
15372/12

DATO
13.03.2012

Saken behandles i følgende utvalg:	Sak nr.:	Møtedato:	Votering:
Styret for Sølvberget KF	2/12	07.02.2012	
Styret for Sølvberget KF	7/12	19.03.2012	

KULTURHUSSJEFEN ORIENTERER 19. MARS 2012

Forslag til vedtak:

Styret for Sølvberget KF tar saken til orientering.

Status e-bøker

Sølvberget er med i ei arbeidsgruppe sammen med andre store folkebibliotek for å se på muligheter for å utvikle et utlånsystem for e-medier i bibliotek. Det skjer lite med saken på nasjonalt plan, så dette er ei selvoppnevnt gruppe som ønsker framdrift i saken.

Møte med departementet og kulturrådet

Sølvbergets ledelse har hatt møter med Kulturdepartementet og Norsk kulturråd for å orientere og be om råd i følgende saker:

- Litteraturhus og Kiellandsenter i Stavanger – planer for innhold, organisering, lokalisering og finansiering.
- Kapittel, Stavanger Internasjonale festival for litteratur og ytringsfrihet – konsolidering og videreføring.
- Overføring av kulturformidlingen fra Internasjonalt Hus til Sølvberget, og ambisjoner om større mangfold i formidlingsarbeidet.
- Nye Sølvberget – utvikle biblioteket i samspill med aktivitetene nevnt over.
- «Shahrazad – stories for life» – vellykket EU-prosjekt som går mot slutten. Hvordan kan vi ta med oss det mest vellykkede videre?

Møte med Nasjonalbiblioteket

Sølvbergets ledelse har hatt møte med Nasjonalbiblioteket sammen med representanter fra de andre storbyene. E-bøker i bibliotek og nye biblioteksystemer var hovedsaker på møtet.

Nettverk med bibliotek i nabokommunene

Sølvberget har faste nettverksmøter med bibliotekene i nabokommunene Sandnes, Sola og Randaberg med jevne mellomrom. Nettverket er for tida opptatt av den digitale utviklingen, og eventuelle muligheter dette gir for større interkommunalt samarbeid.

Sølvbergets årsmøte

Er et årlig møte for alle ansatte som vanligvis holdes etter at styret har behandlet årsberetning og regnskap. I år er møtet utsatt til juni, fordi da blir en periode da kulturhuset er stengt fram til kl 12 pga kinoutbyggingen. Tema for årsmøtet er ikke fastsatt.

Rapport fra Zetlitz-jubileum

Sølvberget deltok som en av samarbeidspartnere i Zetlitz-jubileet i 2011. Det er laget en orienteringssak om jubileet til kommunalstyret for kultur 27.02.12. Saken finnes her:

<http://www3.stavanger.kommune.no/publikum/offentli.nsf/SVGalleEPI/C1256F65004F872BC12579AA0044A156?OpenDocument&id=C1256F65004F872BC12579AA0044A156&referer=0>

SØLVBERGET

bibliotek- og kulturhussjef

Saksbehandler: Marit Egaas

STAVANGER KOMMUNE

Saksfremlegg

REFERANSE
MEG-12/1412-3JOURNALNR.
15380/12DATO
13.03.2012

Saken behandles i følgende utvalg:	Sak nr.:	Møtedato:	Votering:
Styret for Sølvberget KF	3/12	07.02.2012	
Styret for Sølvberget KF	8/12	19.03.2012	

ÅRSREGNSKAP OG ÅRSBERETNING 2011**Forslag til vedtak:**

Styret for Sølvberget KF anbefaler bystyret å gjøre slikt vedtak:

Årsregnskap 2011 for Sølvberget KF med noter, samt årsberetning for driftsåret 2011 godkjennes.

Saken gjelder

Med dette legges årsregnskap og årsberetning 2011 for Sølvberget KF fram for styret til godkjenning. Saken skal videre til bystyret som en del av behandlingen av kommunens samlede årsregnskap og årsberetning.

Saksopplysninger

Regnskapet er etter avtale ført av SK Regnskap. Regnskapet er ferdig revidert. En representant fra revisjonen vil være til stede på møtet.

Når det gjelder budsjett- og regnskapstall, henvises til kommentarene i årsberetningen under "Økonomisk resultat" og noter til regnskapet. Regnskapet går i balanse.

Årsberetningen følger, så langt det er mulig, samme disposisjon som kommunens samlede årsberetning. Hovedmålene i vedtatt årsplan for 2011 er lagt til grunn for rapporteringen.

SØLVBERGET

bibliotek- og kulturhussjef

Saksbehandler: Marit Egaas

Årsberetning 2011

Sølvberget KF, Stavanger kulturhus

Innledning

I 2012 fyller Sølvberget 25 år. Hundretusenvis av besøkende har fylt Sølvberget med liv siden åpningen i 1987. De drøye 15.000 kvadratmeterne har vært fylt med mange ulike aktiviteter disse årene. For å møte framtidens muligheter må kulturhuset utvikles videre.

2011 var nok et innholdsrikt år for regionens største kulturinstitusjon. 2012 blir et år i ombyggingens tegn, ettersom kinoen bygger tre nye saler. Sølvberget har heldigvis ansatte som liker å finne gode løsninger og kulturhuset har lang tradisjon for å dra maksimalt ut av ressursene. Jubileumsåret blir utvilsomt et av de mest spennende årene i Sølvbergets 25 år lange historie

1. Virksomheten – kunnskap, kunst og kultur

Formål: *"Sølvberget, Stavanger kulturhus skal formidle kunnskap, kunst og kultur på en aktuell, variert og inspirerende måte. Som et levende kulturhus skal Sølvberget tilby populære og tilgjengelige møteplasser for alle. Sølvbergets medarbeidere skal bidra til gode opplevelser og ny innsikt".*

Dette gjøres gjennom drift av bibliotek, galleri og utstillinger, programvirksomhet, nettsider, sosiale medier og Kapittelfestivalen. Bibliotekvirksomheten på Sølvberget består av Musikk- og filmbiblioteket, Kultur- og faktabiblioteket, Barne- og ungdomsbiblioteket og Digitalt bibliotek. I tillegg drives flere bydelsrettede tjenester, blant annet skolebiblioteksentralen, fengselsbibliotek og Madla bibliotek fra Sølvberget. Det nasjonale nord-sør kompetansebiblioteket ligger også på Sølvberget.

Sølvberget er involvert i og driver flere prosjekter. De viktigste i 2011 var: *Shahrazad, stories for life*, et 5 årig EU-prosjekt i samarbeid med fem andre europeiske byer, og *Leselyst og språkutvikling* i samarbeid med Oslo, Bergen, Trondheim og Kristiansand. Fase 1 av arbeidet med litteraturhus/Kiellandsenter er også lagt til Sølvberget. Gjennom sistnevnte har også arrangementfrekvensen når det gjelder debatter og litteraturarrangementer økt.

Sølvberget har samarbeidsavtaler med Rogaland fylkeskommune om fjernlånstjenester og med ICORN, fribynettnetverket for forfulgte forfattere, om kontorlokaler og annet.

2. Økonomi – positivt resultat

Mål:

- Gjennomføre vedtatte budsjettkutt
- Identifisere områder for effektivisering og innsparing

Regnskapet er gjort opp i balanse. Et overskudd på kr 446 255 er overført til foretakets disposisjonsfond. Budsjettet for 2011 var stramt og forutsatte god kontroll både på lønns- og driftskostnader. Dette har vært en utfordring i og med at planlegging av kinoutbygging og prosjektet Nye Sølvberget medførte økt aktivitet og økte kostnader. Kulturhuset Sølvberget

fyller 25 år i 2012, og det er store driftsutfordringer knyttet til taklekkasjer, mindre reparasjoner og løpende vedlikehold.

De siste månedene av året innførte Sølvsberget KF full innkjøpsstopp. Dette gikk hardt ut over medieinnkjøp til biblioteket og markedsføringsbudsjettet. På grunn av kommende kinoutbygging ble en del oppgraderinger og vedlikehold utsatt til etter utbyggingen.

På slutten av året ble det klart at Sølvsberget KF fikk dekket alle følgekostnader i forbindelse med kinoutbyggingen. Dette, i tillegg til tilbakebetaling av for mye avsatt lønn og pensjon, gjorde at året kunne avsluttes med et positivt resultat.

Endring i regnskapsforskriften § 13 om regnskapsføring av pensjon i kommuner og fylkeskommuner, som innebærer at estimatavvik skal balanseføres fullt ut fra 2011, har medført at egenkapitalen per 31.12.2011 er negativ med kr 3 165 297.

3. Ansatte – lavt sykefravær og systematisk HMS-arbeid

- Mål:
- Skape trygghet i forhold til medvirkning i endringsprosesser og bruk av ny teknologi
- Ekstra satsning på helse, miljø og sikkerhet i forbindelse med kinoutbyggingen.

Sølvsberget hadde et sykefravær på 4,4 prosent i 2011. Det er en økning fra 3,1 prosent året før. Det er imidlertid gledelig at sykefraværet har en synkende tendens i løpet av året med 8,1 prosent i første kvartal og 1,1 prosent i fjerde kvartal. Sølvsberget ligger godt under det samlede sykefraværet i Stavanger kommune som i 2011 var på 7,6 prosent.

Sølvsberget hadde 73 fast ansatte, fordelt på 59,64 årsverk og to årsverk knyttet til prosjektstillinger ved utgangen av 2011. 2,8 stilling var vakant på grunn av innsparinger. 26 prosent av arbeidstakerne var menn og 74 prosent kvinner. I ledende stillinger var det 28 prosent menn. Det er et mål å rekruttere flere mannlige arbeidstakere og flere arbeidstakere med minoritetsbakgrunn. Dette blir vektlagt når det kalles inn til intervju. Det ble i 2011 ansatt fem nye medarbeidere, mens fire sluttet.

Det ble i 2011 gjort et systematisk HMS-arbeid med tiltaksplan og jevnlig vernerunder. Det har blitt arbeidet aktivt med å innføre et bedre internkontrollsystem. Rutiner for registrering og oppfølging av HMS-avvik er forbedret. Ansatte var ikke utsatt for ulykker eller skader, men noen episoder med utagerende atferd og trusler mot ansatte er registrert. Disse ble fulgt opp i samarbeid med vaktseksjon og politi. Avtalen med Securitas om kjøp av sikkerhetstjenester ble forlenget med ett år fra 15.6.2011 ved bruk av opsjon.

I perioder med store nedbørsmengder er lekkasjer fra taket et tilbakevendende problem, som det arbeides kontinuerlig med å utbedre. Lekkasje fører blant annet til glatte gulv med fare for skader, spesielt i trappene. På lengre sikt kan dette også føre til fuktskader som kan påvirke innneklimaet.

Oppstart for utbygging av tre nye kinosaler var opprinnelig satt til 1. oktober 2011, men ble utsatt til 1. februar 2012. Prosjektering av kinoutbyggingen har derfor pågått hele året, med endelig vedtak i formannskapet desember 2011. Sølvsberget har deltatt på brukermøter og både Sølvsbergets styre, ledelsen og AMU på Sølvsberget har gitt innspill underveis.

Det er ikke gjennomført medarbeiderundersøkelse i 2011, men tiltak som resultat av forrige undersøkelse er innarbeidet i årsplan og handlingsplan for HMS, og følges opp på avdelingsmøter og i AMU. Arbeidstilsynet var på Sølvsberget 16. februar for å se spesielt på forebygging av sykefravær og sykefraværsoppfølging. De hadde ingen merknader og sier i

sin rapport blant annet følgende: *Arbeidstilsynet mener virksomheten gjør veldig mye bra og at arbeidsmiljøet er høyt prioritert.*

26 ansatte var på studietur i København og Malmö og hentet verdifull inspirasjon for å utvikle Sølvsberget videre. 22 ansatte avla eksamen på BI i det bedriftsinterne kurset *Organisasjonsutvikling og endring*. Med bistand fra politiet, Securitas og Utekontakten har det blitt gitt orientering til alle ansatte om konflikthåndtering. AMU har opprettet en arbeidsmiljøpris for Sølvsberget som deles ut hvert år i desember.

Den vedtatte etiske standarden for Stavanger kommune gjelder også for Sølvsberget. Det er ikke satt i verk spesielle tiltak på dette området i 2011. Det årlige kontaktmøtet mellom kommunalutvalget og foretakene ble ikke avholdt i 2011.

4. Brukerne – åpenhet, inkludering og mangfold.

Mål:

- Levere kulturtilbud preget av åpenhet, inkludering og mangfold
- Opprettholde besøkstallene våren 2011, og fortsette med et høyt aktivitetsnivå gjennom utbyggingsperioden

Besøk og utlån

Den vedlagte statistikken viser at Sølvsberget beholder posisjonen som regionens best besøkte kulturinstitusjon. Nesten 4000 besøkende hver dag vitner om at huset er svært populært. Etter en økning i bibliotekbesøket på 10 prosent i 2010, stabiliserte dette seg i 2011 med 900.000 besøk i året. Besøket på Madla bibliotek øker fortsatt, og vi har sett en gledelig økning i besøket på Barne- og ungdomsbiblioteket. Etter mange år med økende besøk, opplever nå Musikk- og filmbiblioteket en svak nedgang. SF Kino har bra økning i besøket, mens Barnemuseet og Sølvsberget Galleri har nedgang, hovedsakelig fordi har vært stengt deler av året. Besøkstallene bekrefter at Sølvsberget i 2011 er den mest sentrale møteplassen i sentrum, med tilbud som slår an i brede lag av befolkningen. Den store oppslutningen om Madla bibliotek viser at et kjøpesenter er en bra beliggenhet for en slik virksomhet.

Bibliotek tjenesten i Stavanger fengsel betales av Staten i sin helhet. Denne tjenesten har for andre år på rad opplevd dobling av utlånet i 2011. Dette fikk også mye medieoppmerksomhet i 2011.

Sølvsberget Galleri har vært stengt siden 12. juni. Besøket er likevel betydelig høyere enn i 2010, hovedsakelig på grunn av opplevelsesutstillingen for barn *Langt ute i skogen*. I tråd med styrets vedtak i januar 2011 skal alle sider ved galleriets virksomhet, som rammebetingelser, omfang, plassering, profil, økonomi og organisering, vurderes på nytt. Dette arbeidet er en del av utviklingsprosjektet Nye Sølvsberget og en egen arbeidsgruppe jobber med gallerivirksomheten.

En sentral kulturarrangør

Sølvsberget gjennomførte hele 427 arrangement og 101 brukerorienteringer/klassebesøk i 2011, med et samlet antall deltakere på 30.679 (et gjennomsnitt på 60 per arrangement). Nesten halvparten av arrangementene og mesteparten av brukerorienteringene var for barn og ungdom. Litteraturfestivalen Kapittel var som et høydepunkt på arrangementssiden med 106 arrangement og 9800 deltakere. Dette var en tangering av besøkstallene for 2010, og Kapittel har befestet sin posisjon som en av landets viktigste og mest interessante litteraturfestivaler. Tema for Kapittel 11 var *Trass*. Medieoppmerksomheten var som vanlig

stor, og festivalen fikk svært positiv oppmerksomhet både på leder- og kommentar plass i flere medier.

2011 var første driftsår for Litteraturhuset Stavanger. Det ble avholdt 63 arrangement som er inkludert i Sølvbergets totale arrangementsstatistikk. Litteraturhuset var ansvarlig for både litteraturarrangementer og aktuelle debatter. Forberedelsene til å bruke kjelleren i Kulturbanken som ny litteraturarene ble også startet i 2011.

Satsing på arrangement er viktig for å utvikle Sølvberget som møteplass, Sølvberget bruker mye ressurser på å utvikle arrangement og arenaer rundt litteratur, film, musikk og internasjonale spørsmål, fordi denne formidlingen blir en viktig del av framtidens kulturhus i en digital verden.

I tillegg til ordinær drift, var Sølvberget svært delaktig i mange spennende enkelthendelser i 2011. Her er noen av dem:

- Lene Ask sin tegneserieroman *Hitler, Jesus og farfar* ble valgt til årets leseprosjekt *Rogaland leser*. Samarbeidspartnere i prosjektet er LO Rogaland, Næringsforeningen i Stavanger-regionen og Rogaland fylkeskommune. Sølvberget hadde prosjektledelsen og SR-bank støttet prosjektet økonomisk. Medieoppmerksomheten rundt dette prosjektet var som vanlig stor, og publikum tok imot tegneserieromanen med åpne armer.
- Sølvberget har på vegne av Stavanger kommune tatt imot en ny gjesteforfatter. Det er en kvinne fra Afghanistan (f. 1984), som bruker pseudonymet Norwan. Dette har ført til at Sølvberget og Stavanger stadig vekk nevnes og omtales i media når viktige spørsmål knyttet til ytringsfrihet og åpenhet drøftes.
- Den norske leverandøren av biblioteksystemet Aleph har varslet at de ikke lenger satser på dette systemet i Norge, og at de bare kan tilby support ut 2013.
- Det daglige arbeidet med fjernlån er effektivisert etter at avtalen med fylkeskommunen er endret.
- Stavanger deltar i en felles transportordning for bibliotekmateriale i fylket. Det er inngått avtale for to år, fra 01.09.11, og fylkeskommunen dekker en stor andel av utgiftene.
- Sølvberget samarbeider med bibliotekene i regionen om digital litteraturformidling og enkelte bokprater.
- Sølvberget hadde festivalbibliotek på byens største musikkfestival, Rått og Råde. Dette tiltaket var svært populært og viser at det er viktig at biblioteket kommer seg ut der folk er.
- Sølvberget har deltatt i arbeidet med Zetlitz-jubileet, og i det polsk-norske samarbeidsprosjektet DAGNY som handlet om stipend og litteraturarrangement.
- Styret har etter en grundig vurdering vedtatt å legge ned oppsøkende bibliotekjeneste fra 2012

5. Arbeidsprosessene – på vei mot Nye Sølvberget

Mål:

- Gjennomføre endringsprosesser basert på nyskaping og kvalitet
- Bygge på eksisterende aktiviteter og prosjekt for å prøve ut nye tilbud til publikum

At kinoen bruker 2012 til å bygge tre nye saler er et godt utgangspunkt til å se nærmere på strukturen også for de ulike bibliotekavdelingene. Kinoutbyggingen medfører at Sølvberget får reduserte arealer til magasin, og et nytt areal i 1. etasje. Utviklingsprosjektet Nye Sølvberget ble derfor etablert, for å ta en helhetsvurdering av arealdisponering og innhold. Prosjektet gjennomføres ved å omprioritere egne ressurser. Det arbeides med følgende områder:

- Omlegging av første etasje
- Utvikling av bibliotekjenestene
- Flytting og reduksjon av magasin
- Etablering av gode arrangementslokaler og møterom
- Kunstformidling/galleri.
- Kommunikasjon

Sølvberget ble tilført 1,5 årsverk for å videreføre basisvirksomheten ved Internasjonalt Hus, og to medarbeidere ble overført til Sølvberget. Fra 1. august ble Internasjonalt kulturnettverk etablert som en del av Internasjonalt bibliotek. Viktige aktiviteter i 2011 var etablering av kulturkafeer på Nytorget hver lørdag, Barnas Verdensdag i samarbeid med Rikskonsertene og videreføring av kontakten med innvandrersorganisasjonene. Dette betyr at Sølvberget nå har fått tettere kontakt med nye brukergruppene og miljøer.

Litteraturhuset Stavanger satte i gang med egenproduserte aktiviteter i januar 2011. På det året som har gått har prosjektet hatt 63 arrangement, og over 4000 besøkende. Aktiviteten har først og fremst vært knyttet til kveldsarrangement for voksne (sakprosa, skjønnlitteratur og debatt), sakprosaformidling for barn og formidling rettet mot skoleverket. Den aktiviteten prosjektet har gjennomført til nå, gir mange indikasjoner om hva slags lokaliseringsbehov et litteraturhus vil ha i framtiden.

Sølvberget overtok driftsansvaret for Norges Bank-bygget fra 1. november. Driftsansvaret er regulert i leiekontrakt med Stavanger eiendom, som i første omgang gjelder for to år. Bygningen trenger omfattende rehabilitering, og det er ikke konkrete planer for dette. Inntil videre skal bygningen brukes til kulturrettede næringer og utprøving av ulike typer kulturaktiviteter og arrangement. I denne fasen brukes navnet Kulturbanken. Overtakelsen fikk stor medieoppmerksomhet og flere kulturaktører har vist interesse for å leie lokaler i huset.

6. 2012 – et aktivt tenkeår

Våren 2013 åpner Nye Sølvberget, med et moderne kinoanlegg og et av landets flotteste bibliotek og litteraturhus. Arbeidet med dette vil pågå i store deler av 2012. På tross av ombygging og endringer satser vi på å gi publikum et minst like omfattende og spennende kulturtilbud i året som kommer. Det betyr at forfattermøter, bokprater, eventyrstunder, spennende filmkvelder, debatter og mye annet står på programmet også i 2012.

Satsninger framover:

- Utvikle Sølvberget som litteraturens og filmens hus med vekt på møteplasser og kulturelt mangfold
- Gjennomføre utviklingsprosjektet Nye Sølvberget for å se på hele bibliotekdriften samlet, og utforme framtidens Sølvberget, med bibliotek, digitale tjenester, utstillinger og arrangementsarenaer.
- Legge opp anleggsperioden for kinoutbygging slik at publikum og ansatte ivaretas på best mulig måte.
- Videreutvikle det internasjonale kulturtilbudet i dialog med innvandrersorganisasjonene.

Sak 8/12

- Utvikle innhold i Kulturbanken og se dette i sammenheng med framtidige planer for Sølvberget
- Fortsette arbeidet med Litteraturhuset/Kiellandsenterets innhold, og avklare framtidig lokalisering, organisering og finansiering
- Videreutvikle det gode tilbudet til barnefamilier, både i sentrum og i bydelene.
- Utvikle organisasjonen og sette fokus på arbeidsomfang i forhold til tid til rådighet

Styret retter en stor takk til Sølvberget KFs medarbeidere som har utført et flott arbeid i 20101 og sørget for at Sølvberget lever opp til sin målsetting som kulturhus, til tross for kostnadsbesparelser og omstillingsprosesser.

Stavanger 19.03.2012

Merete Eik, styreleder

Per A. Thorbjørnsen

Gulale Samiei

Eilef A. Mæland

Sigrun H. Grøtteland

Marit Egaas, daglig leder

Statistikkvedlegg:

Besøk/utlån	2010	2011	% utv. 10-11
Besøk Sølvberget			
Stavanger bibliotek, hovedbibliotek	769 858	763 592	-0,81
Galleri Sølvberget***	19 298	26 019	34,83
Møterom	3 900	4 650	19,23
Arr. i foajeen og på Arneageren	76 000	67 500	-11,18
Kino 1 Stavanger	421 644	431 065	2,23
Norsk Barnemuseum *	33 892	30 000	-11,48
Informasjonsskranken	21 500	21 500	0,00
Samlet besøk kulturhuset	1 346 092	1 344 326	-0,13
Besøk kulturhuset pr. innb.	10,8	10,4	-3,70
Besøk kulturhuset pr. dag*	3 845	3 791	-1,40
Besøk Stavanger bibliotek			
Kulturbiblioteket	215 014	212 682	-1,08
Faktabiblioteket	140 093	145 721	4,02
Barne- og ungdomsbiblioteket.	174 797	185 070	5,88
Musikk- og filmbiblioteket	239 954	220 119	-8,27
Sum hovedbibliotek	769 858	763 592	-0,81
Stavanger fengsel	2038	2 433	19,38
Madla bibliotek	131 730	138 289	4,98
Samlet besøk Stavanger bibliotek	903 626	904 314	0,08
Utlån Stavanger bibliotek			
	2010	2011	
Samlet utlån	815 156	813 117	-0,25
Utlån pr. innb. ****	6,5	6,3	-3,08
Utlån pr. dag**	2 329	2 310	-0,82
Besøk Valbergtårnet	7 499	6 152	-17,96
Bruk av nett-tjenester***			
	2010	2011	
Besøk på Sølvbergets nettsider	345 844	345 918	0,02
Besøk på Digitalt bibliotek	528 170		-100,00
Besøk på Nord-Sør biblioteket	24 129	31 762	31,63
Fornyng av lån på nett	72 %	75 %	4,17
Reservering av bøker på nett	47 %	50 %	6,38
Utnyttelse av internettPC-ene av publ.	38 %	41 %	7,89

Arrangement			
Antall deltakere:	Voksne	Barn/unge	Totalt
Brukerorienteringer	1477	3750	5227
Arrangement	16229	9223	25452
Totalt antall deltakere	17706	12973	30679
Antall arrangement	222	205	427
Antall brukerorienteringer	39	62	101
Totalt arr. og brukerorienteringer	261	267	528

- * stengte 24. november pga flytting
- ** 350 dager i året
- *** Sølvberget Galleri stengte 12. juni
- **** 127506 innbyggere pr. 31.12.11

Sølvberget KF

REVIDERT

Driftsregnskap 2011

	NOTER	R-2011	B-2011 Reg. budsjett	R-2010
Driftsinntekter				
Andre salgs- og leieinntekter	2	2 221 284	1 672 000	2 689 669
Overføringer med krav til motytelse	3	6 916 817	6 135 000	6 914 056
Overføringer uten krav til motytelse	4	61 801 604	58 016 000	57 378 604
Sum driftsinntekter		70 939 705	65 823 000	66 982 329
Driftsutgifter				
Lønnsutgifter	5,9	28 158 488	26 665 300	27 630 673
Sosiale utgifter	5,9	7 437 650	6 753 700	7 437 792
Kjøp av varer og tjenester som inngår i foretakets tjen. prod.	6	22 393 143	20 358 531	22 437 011
Kjøp av tjenester som erstatter foretakets tj. produksjon	7	6 695 434	6 939 000	6 612 039
Overføringer	8	3 405 736	3 640 000	3 808 667
Avskrivninger	10	45 362	900 000	1 326 918
Fordelede utgifter		0	-293 000	0
Sum driftsutgifter		68 135 812	66 963 531	69 253 101
Brutto driftsresultat		2 803 892	-1 140 531	-2 270 772
Finansposter				
Renteinntekter og utbytte		192 565	140 000	149 230
Sum eksterne finansinntekter		192 565	140 000	149 230
Renteutgifter og låneomkostninger		205 579	200 000	141 125
Avdrag på lån		835 000	600 000	600 000
Sum eksterne finansutgifter		1 040 579	800 000	741 125
Resultat eksterne finanstransaksjoner:		-848 015	-660 000	-591 896
Måipost avskrivninger	10	45 362	900 000	1 326 918
Netto driftsresultat		2 001 239	-900 531	-1 535 750
Interne finanstransaksjoner				
Bruk av tidligere års regnskapsm. mindreforbr		0	0	0
Bruk av disposisjonsfond		0	0	0
Bruk av bundne fond		4 716 352	1 488 531	8 764 778
Sum bruk av avsetninger		4 716 352	1 488 531	8 764 778
Overført til investeringsregnskapet		26 200	36 000	18 006
Avsetninger til dekning av tidl. års regnskapsmessig merforbruk			0	38 506
Avsetninger til bundne fond	16	6 245 135	552 000	7 235 727
Sum avsetninger		6 271 335	588 000	7 290 239
Regnskapsmessig merforbruk/mindreforbruk	18	446 255	0	-61 211

Investeringsregnskap 2011

	NOTER	R-2011	B-2011	R-2010
Investeringer				
Investeringer i varige driftsmidler	10	308 089	450 000	633 327
KLP egenkapitalinnskudd	10	101 957	0	92 830
Sum investeringer		410 046	450 000	726 157
Finansiering				
Bruk av lån fra Stavanger kommune	10	383 846	414 000	708 151
Bruk av disposisjonsfond		0	0	0
Overføring fra driftsregnskapet		26 200	36 000	18 006
Sum finansiering		410 046	450 000	726 157

Sølvberget KF

REVIDERT

BALANSE

	NOTER	31.12.2011	31.12.2010
EIENDELER			
Anleggsmidler			
Faste eiendommer og anlegg	10	308 089	0
Utstyr, maskiner og transportmidler	10	5 744 071	5 786 734
Egenkapitalinnskudd KLP	9	937 738	835 781
Pensjonsmidler	9	39 635 888	40 372 553
Sum anleggsmidler		46 625 786	46 995 068
Omløpsmidler			
Kundefordringer	11	8 684 357	4 963 480
Andre kortsiktige fordringer	12	947 987	1 415 512
Premieavvik	9	1 522 399	1 816 272
Kasse og bankinnskudd	13	7 395 684	8 805 775
Sum omløpsmidler		18 550 427	17 001 039
Sum eiendeler		65 176 213	63 996 108
EGENKAPITAL OG GJELD			
Egenkapital			
Disposisjonsfond	16	112 353	112 353
Bundne driftsfond	17	8 764 510	7 235 727
Regnskapsmessig merforbruk	18	-61 211	-61 211
Regnskapsmessig mindreforbruk	18	446 255	0
Kapitalkonto	20	-12 427 206	-3 555 405
Sum egenkapital		-3 165 297	3 731 465
Langsiktig gjeld			
Lån til Stavanger kommune	10	6 765 000	7 150 000
Pensjonsforpliktelser	9	51 051 145	43 294 963
Arb.g.avg.av netto pensj.forpliktelser	9	1 609 551	412 060
Sum langsiktig gjeld		59 425 696	50 857 023
Kortsiktig gjeld			
Leverandørgjeld	15	2 748 994	3 090 189
Annen kortsiktig gjeld	14	6 166 820	6 317 427
Sum kortsiktig gjeld		8 915 814	9 407 617
Sum egenkapital og gjeld		65 176 213	63 996 108
Memoriakonti			
Ubrukte lånemidler		372 704	306 550
Motkonto til memoriakonti		-372 704	-306 550

Stavanger _____

 Merete Eik
 styreleder

 Gulale Samiel

 Eilef A. Meland

 Sigrun H. Grøtteland

 Per A. Thorbjørnsen
 nestleder

 Marit Egeas
 daglig leder

Sølverget KF-noter

REVIDERT

Sølverget KF er opprettet fra 1 januar 2001 som et kommunalt foretak under Sløvanger kommune. Ved opprettelsen overtok foretaket varige driftsmidler fra kommune etter kontinuitetsmetoden.

Regnskapet er satt opp i tråd med forskrift om særbudsjett, særregnskap og årsberetning for kommunal og fylkeskommunale foretak fastsatt av krd. 24.08.2006 med hjemmel i kommuneloven av 25.09.1992 nr 107 § 46 nr 8, §48 nr 6 og §75.

Følgende grunnleggende regnskapsprinsipper er anvendt, jfr forskriftens §7:

- All tilgang og bruk av midler i løpet av året som vedrører foretakets virksomhet fremgår av driftsregnskapet eller investeringsregnskapet.
- Alle utgifter, utbetalinger, inntekter og innbetalinger er regnskapsført brutto. Dette gjelder også for de interne finansieringstransaksjonene.
- Alle kjente utgifter, utbetalinger, inntekter og innbetalinger i året er tatt med i årsregnskapet for vekommende år, enten de er betalt eller ikke når årsregnskapet er avsluttet.
- For lån skal kun den delen av lånet som faktisk er brukt i løpet av året føres i investeringsregnskapet.
- I den grad enkelte utgifter, utbetalinger eller innbetalinger ikke kan fastsettes eksakt ved tidspunkt for regnskapsavleggelse, er beste estimat brukt.
- Årsregnskapet er for øvrig ført i overensstemmelse med god kommunal regnskapskikk, både når det gjelder selve regnskapsføringen og når det gjelder den økonomiske informasjonen årsregnskapet gir.
- Eventuelle hendelser etter regnskapsårets utgang blir tatt hensyn til.

Noter til regnskapet

Note 1 Ansatte, godtgjørelser m.v.

Antall årsverk:	R-2011	R-2010	R2009
Gjennomsnittlig antall årsverk:	63	63	63

Det er i år 2011 utbetalt lønn til daglig leder kr 568 673. Arbeidsgivers utgift til pensjonspremie utgjør kr 57 343,-. Styreleder har mottatt honorar på kr 111 671,-.

Det er for 2011 utgiftsført kr 79 102,- i revisjonshonorar.

Ellers ingen ytelser til andre ledende personer, aksjeelere m.v., heller ikke lån og sikkerhetsstillelser.

Note 2

Spesifikasjon av andre salgs- og leieinntekter	R-2011	R-2010
Kartlesesalg	0	75 965
Avgiftsritt salg av tjenester	64 900	40 833
Diverse avgiftsritte inntekter	1 220 180	1 188 004
Husleieinntekter	816 018	1 244 380
Andre leieinntekter	60 186	80 517
Avgiftspliktige inntekter	60 000	59 970
	<u>2 221 284</u>	<u>2 689 669</u>

Note 3

Overføring med krav til motytelse:	R-2011	R-2010
Mønnskompensasjon	2 815 271	3 101 645
Refusjon syke og svangerskap	1 186 019	649 271
Refusjon tilretteleggingstakudd fra NAV	125 886	86 979
Refusjon fra fylkeskommunen	1 014 470	1 783 716
Erstatning tapte dokumenter	435 026	425 993
Refusjon andre	557 023	315 719
Refusjon fra kino	783 321	550 733
	<u>6 916 817</u>	<u>6 914 056</u>

	R-2011	R-2010
Note 4		
Overføringer uten krav til motytelse:		
Spesifikasjon av overføringer mellom Selvbørg og Stavanger kommune/andre foretak:		
Overføring fra Stavanger kommune	52 710 763	51 426 957
Tilskudd fra andre kommuner	24 000	0
	<u>52 734 763</u>	<u>51 426 957</u>
Inkludert i overføring fra kommunen er kr 1 579 204 som er merket tilskudd.		
Spesifikasjon overføringer fra andre		
Tilskudd fra statlige organisasjoner	2 152 500	3 061 460
Overføring fra fylkeskommunen	112 500	60 000
Tilskudd fra andre	6 801 941	2 840 187
	<u>9 066 941</u>	<u>5 961 647</u>
Sum overføringer uten krav til motytelse	<u>61 801 604</u>	<u>57 378 604</u>
Note 5		
Spesifikasjon av lønnsutgifter		
Det er registrert følgende lønnsutgifter de to siste årene inklusiv sosiale utgifter:		
Lønn ansatte	27 723 791	27 263 693
Lønn andre	434 697	366 979
Sum lønnsutgifter	<u>28 158 488</u>	<u>27 630 673</u>
Arbeidsgiveravgift	4 261 151	4 278 036
Gruppeliv og ulykkesfor. Med motkonto	-35 334	-59 182
Pensjonskostnader	3 211 833	3 218 939
Sum sosiale utgifter	<u>7 437 650</u>	<u>7 437 793</u>
Sum lønn inklusiv sosiale utgifter	<u>35 596 137</u>	<u>35 068 466</u>
Note 6		
Spesifikasjon av varer og tjenester som inngår i foretakets tjenesteproduksjon:		
Kontorkostnader	2 118 397	2 580 860
Annonser/reklame/representasjon	1 436 891	1 881 920
Kurs/reiser	674 630	500 578
Div transport	960 254	1 182 994
Energi	2 972 960	2 056 295
Forsikring/vedhold	165 060	171 228
Husleie/avgifter	1 115 171	1 090 945
Møbler/inventar/utstyr	279 259	1 110 465
Baker/media	3 738 234	4 606 290
Vedlikehold/tjeneste	1 102 540	1 176 863
Renhold/vaktjenester	3 163 234	2 989 736
Konsulertjenester	4 666 524	3 088 838
	<u>22 393 143</u>	<u>22 437 012</u>

	R-2011	R-2010
Note 7	Spesifikasjon av tjenester som erstatter foretakets tj. produksjon	
Kjøp fra IKS	79 102	78 053
Kjøp fra kommunen	126 814	66 265
Kjøp av renholdstjenester	94 066	82 832
Kjøp av vaktmestertjenester	780 113	772 054
Husleie	5 121 000	5 141 000
Regnskapshonorar	483 000	460 008
IT-utstyr	31 339	11 827
	6 695 434	6 612 038

Note 8	Spesifikasjon av overføringer	
Mva på vederlag	2 749 980	3 011 610
Tap på krav	616 103	337 820
Andre tilskudd og erstatninger	39 654	186 200
Momskompensasjon	0	0
Positivt premieavvik tilbakeført	0	273 037
	3 405 736	3 808 666

Note 9 Spesifikasjon av pensjon

Selskapet sitt pensjonsansvar i forhold til den ordinære tariffestede tjenestepensjonsordningen er dekket gjennom pensjonsordning i Kommunal Landspensjonskasse KLP.

Tjenestepensjonsordningene gir ved full opptjening en alderspensjon som sammen med folketrygdens ytelser utgjør en samlet bruttopensjon på 66% av pensjonsgrunnlaget. Framtidig pensjonsytelse blir beregnet ut fra antall opptjeningsår og lønnsnivået ved pensjonsakker. Ordningen sikrer en brutto uførepensjon på samme nivå som alderspensjon og omfatter i tillegg ektefellepensjon og barnpensjon. De ansatte har også rett til AFP etter bestemte regler. AFP er ikke forsikringsmessig dekket og det er ikke avsatt midler i forsikringsordningene til fremtidige AFP-pensjoner. Som en del av den årlige pensjonsutgiften er det i år innbetalt 1 294 061,- til reguleringspremie.

Selskapet har hatt utgifter til AFP med kr. 98 571,-.

Selskapet får dekket utgiftene til reguleringspremie og AFP fra Slangerve kommunen.

Økonomiske forutsetninger 2	2011	2010
Diskontoeringsrente	4,50 %	5,00 %
Forventet lønnsvekst	2,96 %	3,35 %
Forventet G-regulering	2,96 %	3,35 %
Forventet avkastning	5,50 %	6,00 %

Årets netto pensjonskostn spesifisert

	R-2011	R-2010
Nåverdi av årets pensjonsopptjening	3 197 219	3 149 144
Rentekostnad av pålagt pensjonsoppløst	2 234 715	2 202 643
Forventet avkastning på pensjonsmidlene	-2 025 012	-1 521 887
Adm kostnader	181 135	178 308
Sum amortisert premieavvik	123 321	105 140
Netto pensjonskostnader (inkl adm.kostn.)	3 711 376	3 714 348

Note 9 Pensjonsmidler, pensjonsforpliktelser og beregnet akkumulert premieavvik

	R-2011	R-2010
Pensjonsmidler pr. 31.12.2011	39 635 888	40 372 553
Brutto pensjonsforpliktelse 31.12.2011	51 051 145	43 294 963
Netto pensjonsforpliktelse	11 415 257	2 922 410
Arbeidsgeberavgift av netto forpliktelse	1 609 551	412 060
Akkumulert premieavvik	1 334 267	1 591 825
Arbeidsgeberavgift av premieavvik	188 132	234 447
Sum balanseført premieavvik inkl avg.	1 522 399	1 816 272

Spesifikasjon av estimatavvik

Faktisk forpliktelse	47 306 942	41 690 696
Estimert forpliktelse	-45 468 512	-40 232 861
Estimatavvik forpliktelse IB 1.1.	1 838 430	1 457 835
Akkumulert avvik tidl år IB 1.1.	2 173 549	870 967
Amortisert avvik i år	4 011 979	155 253
Gj st samlet avvik forpliktelse UB 31.12	0	2 173 549
Estimerte pensjonsmidler	35 011 547	30 566 291
Faktiske pensjonsmidler	-36 025 922	-30 973 254
Estimatavvik midler IB 1.1.	-1 014 375	-406 963
Akkumulert avvik tidl år IB 1.1.	5 361 006	6 150 898
Amortisert avvik i år	4 346 631	382 929
Gj st samlet avvik midler UB 31.12	0	5 361 006

Del er gjort endring i regnskapsforskriften § 13 om regnskapsføring av pensjon i kommuner og fylkeskommuner. Estimatavvik skal balanseføres fullt ut fra og med 2011, herunder tidligere års estimatavvik. Tidligere år har estimatavvik vært amortisert etter 15-årsregelen.

Andel egenkapitaltskudd i felles kommunal pensjonsforsikring er pr. 31.12.2011 kr 937 738,-

Årets premie er redusert med overføring fra premiefond med kr 444 776,-

Note 10 Spesifikasjon av varige driftsmidler

Del er i år 2011 foretatt investeringer i forbindelse med ombygging av Sølvberget.

Del er i løpet av 2011 lånt opp et lån fra Stavanger kommune på kr 450 000,-.

Nytt låneopptak skal avdras over 10 år med første forfall i juni 2012.

	R-2011	R-2010
Anskaffelse 01.01.	8 622 939	8 017 354
Tilgang	308 089	605 565
Akk. avskrivning 31.12.	2 879 860	2 836 196
Bokført verdi pr 31.12.	<u>6 052 168</u>	<u>5 786 734</u>
Årets avskrivninger	45 362	1 326 918
Avskrivningsrate	10%-20%	10%-20%
Lån fra Stavanger kommune 1/1	7 150 000	7 200 000
Nytt låneopptak	450 000	550 000
Beløp avdrag lån	-835 000	-600 000
Sum langsiktig lån	<u>6 765 000</u>	<u>7 150 000</u>

Del er i løpet av 2011 rettet opp i tidligere års feil i avskrivningsrate gruppe d fra 20% til 10%. Del har resultert i at avskrivninger for året 2011 er på kun kr 45.362, og dermed ikke samsvarer med budsjettert beløp.

Note 11	Spesifikasjon av kundefordringer	R-2011	R-2010
	Kundefordringer Stavanger kommune	7 953 723	4 057 142
	Kundefordringer kulturhuset	856 705	709 536
	Kundefordringer biblioteket	244 597	567 470
	Dekrederasværing	-370 668	-370 668
		<u>8 684 357</u>	<u>4 963 480</u>

Foretaket har foretatt en konkret gjennomgang av kundefordringer pr 31.12.11, som har resultert i rydding i reskontro og avskrivning tap av eldre poster tom 31.12.2010.

Vurderer på dette bakgrunn at gjeldene dekket er stort nok til å dekke evt. tap 2012.

Note 12	Spesifikasjon av andre kortsiktige fordringer:		
	Periodiserte inntekter og fordring fra Stavanger kommune	293 873	784 525
	Periodiserte inntekter fra andre	503 110	474 565
	Forskudd lønn	32 933	17 187
	Fordring refusjon sykepenger	66 462	111 902
	Fordring refusjon svangerskapsp.	0	0
	Avsatte feriepenger	51 610	27 333
		<u>947 987</u>	<u>1 415 512</u>

Note 13	Spesifikasjon av bundne bankinnskudd		
	Av foretakets bankinnskudd, er kr 1.220.501 avsatt på en egen bankkonto for skattebetreksmidler.		
	Skyldig skatteuttak er kr 1 219 330.		

Note 14	Spesifikasjon av kortsiktig gjeld		
	Periodiserte kostnader	433 458	484 265
	Periodisert lønn	155 578	220 954
	Merverdiavgift	49 943	25 315
	Skattforbeholdsværing	2 413 812	2 284 917
	Byen, sentrumsgavekort	40 201	313 340
	Avsatte feriepenger	3 073 552	2 983 989
	Andre trekk	276	4 650
		<u>6 166 820</u>	<u>6 317 429</u>

Note 15	Spesifikasjon av leverandørgjeld		
	Stavanger kommune	1 477 816	1 480 466
	Kommunale foretak	49 334	157 940
	Eksterne leverandører	1 221 844	1 451 783
		<u>2 748 994</u>	<u>3 090 189</u>

Note 16	Spesifikasjon av disposisjonsfond		
	Disposisjonsfond 01.01.	112 353	148 859
	Bruk av disposisjonsfond	0	-36 506
	Disposisjonsfond 31.12.	<u>112 353</u>	<u>112 353</u>

Note 17	Spesifikasjon av bundne driftsfond		
	Xpress	0	200 000
	Shahrazad	6 229 264	3 878 531
	Fengselsbibliotek	146 000	141 732
	Leser saker bok	0	50 000
	Gjestfrihetens kundner	0	300 000
	Emergency fund icom	676 247	547 531
	Nord Sar Bibliotek	33 000	0
	Litteratursiden.no	0	1 368 433
	Regionale serier for pop/rock	225 000	112 500
	Kulturelle spaserstøkk	0	75 000
	Litteraturnuset oppslar 2011	547 000	504 000
	Kapittel	145 000	0
	Internasjonal nettverk	140 000	0
	Kulturbanken	483 000	0
	Friby	160 000	58 000
		<u>8 764 510</u>	<u>7 295 727</u>

Sølvberget KF

REVIDERT

Driftsregnskap 2011

	NOTER	R-2011	B-2011 Reg. budsjett	R-2010
Driftsinntekter				
Andre salgs- og leienntekter	2	2 221 284	1 672 000	2 689 669
Overføringer med krav til motytelse	3	6 916 817	6 135 000	6 914 056
Overføringer uten krav til motytelse	4	61 801 604	58 016 000	57 378 604
Sum driftsinntekter		70 939 705	65 823 000	66 982 329
Driftsutgifter				
Lønnsutgifter	5,9	28 158 488	26 665 300	27 630 673
Sosiale utgifter	5,9	7 437 650	8 753 700	7 437 792
Kjøp av varer og tjenester som inngår i foretakets tjen. prod.	6	22 393 143	20 358 531	22 437 011
Kjøp av tjenester som erstatter foretakets tj. produksjon	7	6 695 434	6 939 000	6 612 039
Overføringer	8	3 405 736	3 640 000	3 808 667
Avskrivninger	10	45 362	900 000	1 328 918
Fordele utgifter		0	-293 000	0
Sum driftsutgifter		68 135 812	66 963 531	69 253 101
Brutto driftsresultat		2 803 892	-1 140 531	-2 270 772
Finansposter				
Renteinntekter og utbytte		192 565	140 000	149 230
Sum eksterne finansinntekter		192 565	140 000	149 230
Renteutgifter og låneomkostninger		205 579	200 000	141 125
Avdrag på lån		835 000	600 000	600 000
Sum eksterne finansutgifter		1 040 579	800 000	741 125
Resultat eksterne finanstransaksjoner:		-848 015	-660 000	-591 896
Motpost avskrivninger	10	45 362	900 000	1 328 918
Netto driftsresultat		2 001 239	-900 531	-1 535 750
Interne finanstransaksjoner				
Bruk av tidligere års regnskapsm. mindreforbr.		0	0	0
Bruk av disposisjonsfond		0	0	0
Bruk av bundne fond		4 716 352	1 488 531	8 764 778
Sum bruk av avsetninger		4 716 352	1 488 531	8 764 778
Overført til investeringsregnskapet		26 200	36 000	18 006
Avsetninger til dekning av tidl. års regnskapsmessig merforbruk			0	36 506
Avsetninger til bundne fond	16	6 245 135	552 000	7 235 727
Sum avsetninger		6 271 335	588 000	7 290 239
Regnskapsmessig merforbruk/mindreforbruk	18	448 255	0	-61 211

Saksfremlegg

REFERANSE
RHO-12/3632-1

JOURNALNR.
16086/12

DATO
13.03.2012

Saken behandles i følgende utvalg:	Sak nr.:	Møtedato:	Votering:
Styret for Sølvberget KF	9/12	19.03.2012	

NYE SØLVBERGET - AREALDISPONERING

Forslag til vedtak:

Styret for Sølvberget godkjenner forslag til arealdisponering for *Nye Sølvberget* slik det er beskrevet i saken.

Saken gjelder

15.12.2011 vedtok formannskapet de endelige utbyggingsplanene for SF Kino Stavanger, etter mulighetsstudie og forprosjekt. Dette medfører store arealmessige omveltninger i byggets underetasjer og påvirker både bibliotekets magasinarealer og foajéen i første etasje. På bakgrunn av dette er utviklingsprosjektet *Nye Sølvsberget* etablert. Her er ambisjonen å se samlet på flere utfordringer for Sølvsberget. I tillegg til konsekvensene av kinoutbyggingen gjelder dette: Nytenking, effektivisering og omorganisering av bibliotekets samlinger og arbeidsmetoder, arbeid med Litteraturhus og Kiellandsenter, styrking av det internasjonale kulturarbeidet og videreføring av galleridrift.

11.01.2011 behandlet styret for Sølvsberget sak om Sølvsberget Galleri og fattet følgende vedtak: *Galleridrift på Sølvsberget videreføres. Organisering, rammebetingelser, arealbruk, omfang og profil gjøres rede for i forbindelse med prosjektet "Nye Sølvsberget"*

Styret behandlet 14.02.2011 sak om Nye Sølvsberget og i tråd med denne ble utviklingsprosjektet igangsatt.

I denne saken trekkes hovedlinjene for arealdisponeringen i *Nye Sølvsberget* opp, sammen med overordnede strategier for hva slags posisjon og rolle Sølvsberget bør ha i utviklingen av Stavanger framover.

Sølvsberget i dag

Med sin sentrale plassering er Sølvsberget et naturlig mål for mange. Om lag 3800 finner veien til kulturhuset hver dag. Sølvsberget består hovedsakelig av to aktører: Sølvsberget KF og SF-kino Stavanger. Sølvsberget KF som driver bibliotek og kulturhus, er en av regionens største kulturaktører med 400 arrangement og over 800.000 besøkende i året.

Mange av våre besøkende ser verdien av Sølvsberget som et åpent, ikke-kommersielt og demokratisk offentlig rom. Gjennom organisasjoner og aktiviteter som ICORN, Shahrazad, Friby og Internasjonalt kulturnettverk synliggjøres Sølvsbergets sterke engasjement for ytringsfrihet. Rundt 20 prosent av våre brukere er ikke etnisk norske, og vi tilbyr et bredt utvalg av litteratur, magasiner, aviser og blader på mange ulike språk.

I år er det 25 år siden kulturhuset på Sølvsberget ble åpnet. I årenes løp er det gjort flere endringer for å tilpasse tilbudene til skiftende behov hos publikum, men tiden er likevel inne for en større gjennomgang og tilpasning frem mot morgendagens tilbud. Publikums forventninger og behov er mye mer sammensatt enn tidligere, og den digitale utviklingen medfører store endringer for de tradisjonelle bibliotekstjenestene.

Vedtatte investeringer som følge av kinoutbyggingen

Kinoutbyggingen medfører blant annet at Sølvsberget KF får et nytt areal i 1. etasje på rundt 100 m², og at magasinets areal reduseres betraktelig. I første etasje er det, i samråd med kinoprojektet, besluttet å flytte bibliotekets innleverings- og sorteringsanlegg. Nytt innleveringspunkt blir på plan 1, men sorteringsanlegget flyttes til underetasjen.

Høsten -11 lanserte vi ønsket om å etablere en gjennomgående trapp fra 1. til 4. etasje i østbygget. Behovet for denne kan hovedsakelig sees i lys av to hovedargument.

- Dagens situasjon betyr store driftsmessige utfordringer, både når det gjelder bemanning og i forholdet til publikum. Vi har i liten grad flyt mellom de ulike arealene hvor vi presenterer oss. Publikum opplever ofte våre ulike avdelinger som egne enheter og logistikken mellom disse er preget av mye opp og ned i trapper for å komme til rette avdeling.
- Foajeen får et nytt areal der hvor trappen tidligere gikk ned til U1 (Barnemuseet). Dette arealet vil få atypiske arkitektoniske egenskaper sammenlignet med resten av bygningsmassen. Sølvbergets arkitektur kjennetegnes av lange siktlinjer og lystransport mellom rom og etasjer, dette vil ikke være tilfelle i den nye foajeen uten at det tas noen grep for å sikre dette.

I gjeldende handlings- og økonomiplan er det satt av midler til de følgekostnadene som kinoutbyggingen påfører Sølvberget KF. Midlene delvis gitt til Stavanger Eiendom som investeringsmidler (kr. 3,7 mill.) og delvis belastet kinoprojektet (kr. 3,2 mill.). I tillegg har Sølvberget KF investeringsmidler på 6 mill. i 2012.

Framtidige strategier for Sølvberget

Sølvberget er viktig for å utvikle Stavanger som en attraktiv og kreativ by. Innbyggerne har behov for offentlige møtesteder og opplevelser, og dette bør også være en sentral strategi for Sølvberget. Kulturhuset er allerede i dag et levende byrom, og denne funksjonen kan forsterkes ved å lage mer attraktive og inkluderende rom som inviterer den besøkende til å gå på oppdagelsesferd. Det kan skapes bedre muligheter for langvarige opphold ved å etablere mange, varierte og velplasserte sitteplasser, og det kan lages gode arrangementsarenaer og møterom. Dette kan for eksempel bidra til å utvikle studentbyen Stavanger, et av hovedsatsingsområdene i kommunens kommunedelplan for kunst og kultur.

Sølvberget har i dag mange samarbeidspartnere, og bør fortsette med å åpne seg mot samfunnet rundt. Dette bør gjøres både gjennom partnerskap og kreative allianser, og ved å bryte ned det tradisjonelle skillet mellom bygning og by. Sølvberget bør også i større grad enn i dag støtte opp om byens kulturelle entreprenører og iverksettere. Dette kan gjøres både gjennom møter mellom kunstnere og publikum og ved å ha verksteder der det er rom for utfoldelse og læringsmuligheter for byens kreative barn og unge.

Mange av vårt tilbud er på grunn av digital utvikling gjenstand for store og raske omveltninger. Dette gjelder både de fysiske objektene som i stadig større grad erstattes av digitale alternativ, men og brukernes atferd, behov og ønsker endres som følge av dette. Dette må vi tilrettelegge for i vår formidling, og la publikum få anledning til å skape sin egen opplevelse når de besøker Sølvberget. Virkemidler her kan være digitale tjenester og kreative verksteder for eksempel innen tekst, bilde, lyd og film. Det er også viktig å organisere de framtidige tilbudene slik at driften blir mest mulig effektiv, og at vi kan være fleksible med tanke på åpningstider og bemanning for de ulike etasjene.

Arealdisponering

I de siste fire månedene har vi vært i en intern prosess hvor vi har diskutert og vurdert aktivitet og behov både nå og i fremtiden. Dette arbeidet er gjennomført i to faser. Første fase med fem arbeidsgrupper som hadde hvert sitt fokusområde; arrangement og arena, galleri, bibliotek, informasjon- og servicepunkt og kommunikasjon. I tillegg arbeidet en gruppe med rydding og utflytting av magasinet. Ledergruppen trakk seg tilbake i denne fasen og deltok ikke i arbeidsgruppene. Totalt var over 30 ansatte med i arbeidet. Arbeidsgruppene presenterte sine betraktninger og anbefalinger på ansattsamling den 19. januar i år.

I tillegg til arbeidsgruppene har det vært arrangert halvdagssamlinger for alle ansatte. Innhold i disse ble designet i samarbeid med Christian Rangen fra BI. Hensikten var å forberede og stimulere for endring.

For fase 2 ble det etablert en bredt sammensatt Storgruppe med 22 medlemmer. Denne har hatt ukentlige møter og diskutert omkring en overordnet arealplan for formidling og bibliotek. I denne deltok medlemmer fra arbeidsgruppene, ledergruppen, tillitsvalgte og andre ansatte. Det er anbefalingene fra denne som er grunnlaget for beskrivelsen under.

Det er satt opp to hovedpunkter i forhold til hva vi ønsker å oppnå ved framtidig arealdisponering. Dette er:

- At vi skal få nye brukere til Sølvberget, og at dagens brukere besøker oss oftere
- At de som kommer skal være her lenger

Beskrivelsen under tar utgangspunkt i ønsket om å etablere en bibliotekssøyle gjennom huset fra 1. til 4. etasje. Dette vil invitere den besøkende til å gå på oppdagelsesferd, og sikre bedre gjennomstrømning i bygningen. Vi ønsker og å frigjøre byggets randsoner og 4. etasje vest som i dag er kontor, til publikumsareal. Det totale publikumsareal økes og ulike arealer får særpregede miljø- og litteraturseksjoner. Den endelige definisjonen av disse utarbeides i den forestående fase 3 i omstillingsprosessen.

1. etasje *Puls*

Denne etasjen er særlig viktig for å vise frem vårt innhold og stimulere til ytterligere bruk av vårt tilbud.

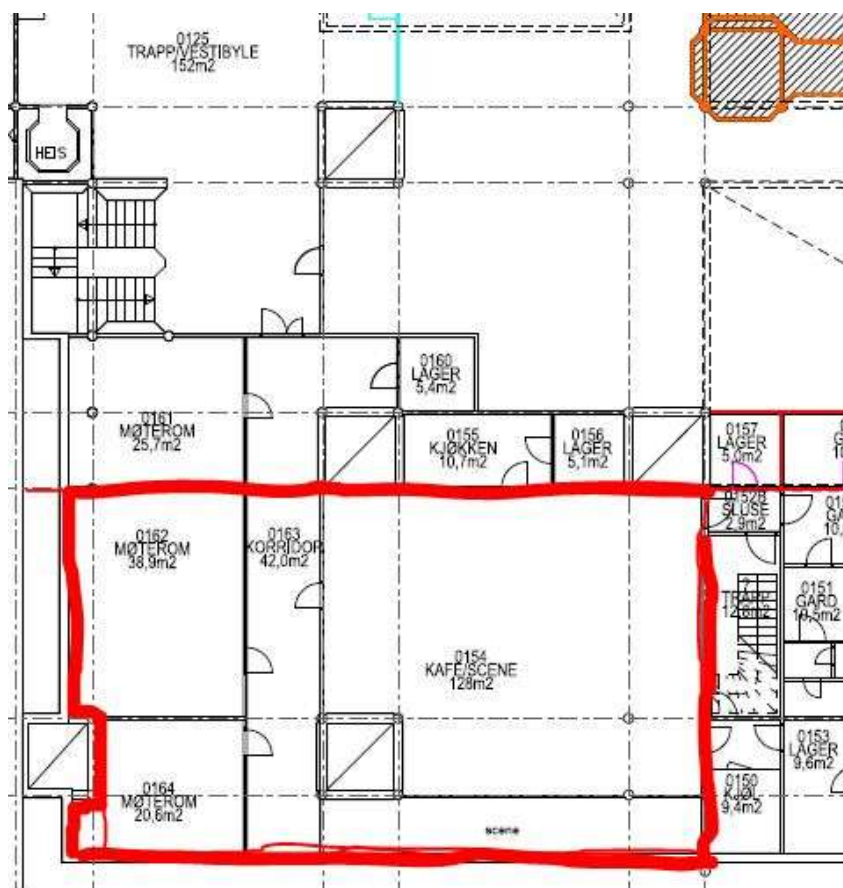
Karakteristikk: Her er lang åpningstid og er publikums førsteinntrykk både fra foajeen og med innsyn fra gateplan. Det er nærhet til kafe, kiosk og kino. Dette er hovedinngang til bibliotek og formidling. Det er også mulighet til å bruke andre innganger som i dag er stengt, og tilbudene er godt eksponert mot gateplan.

Medieutvalget og tjenestene preges av nyheter, fristelser, selvbetjening, rask, interessant, vekke nysgjerrighet, service og informasjon, servering og arrangement. Samlingene for musikk og film er aktuelle for plassering i dette arealet enten helt eller delvis.

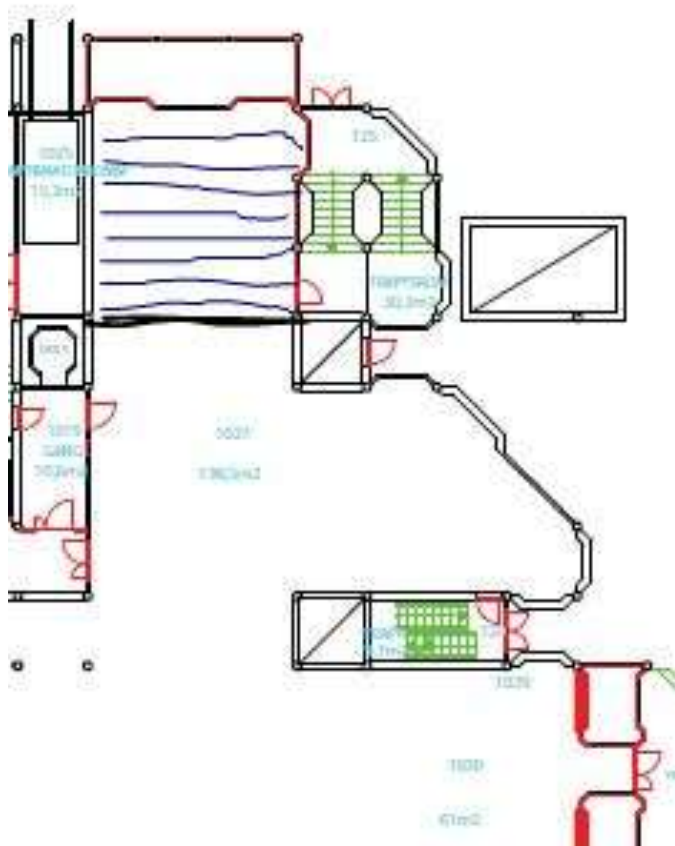
Informasjon og servicepunkt i fremskutt posisjon, lett synlig og i nærhet av nytt innleveringspunkt. Det foreslås å arbeide videre med to arrangementsarenaer i tilknytning til første etasje.

Sak 9/12

1. Kult.kjelleren. Det er mulig å utvide denne slik at gangareal samt møterom 1 og 2 på plan U1 inngår i lokalet. Det blir da inngang fra Kult.kaféen og fra kinoens myldreområder. Kult.kjelleren har bar-fasiliteter.



2. Amfi. Det bør arbeides videre med ideen om å bygge amfi i Sølvbergets nordøstre del, arealene som tidligere ble brukt til filmbiblioteket på plan 1 og Barnas kulturverksted på plan U1. Skal dette realiseres, må deler av etasjeskillet rives for å gi plass til en amfikonstruksjon. Denne delen av huset har inngang direkte fra gaten utenfor og kan stenges inn mot resten av huset benyttes som egen enhet. Samme areal vurderes brukt til arrangementsarena også om det ikke er mulig å realisere et amfi.



I forkant av amfiet etableres det et område for vekslende utstillinger enten egenprodusert eller fra eksterne samarbeidspartnere. Utstillingene her er ikke for kunst, men heller promotering av eget innhold eller informasjon av generell karakter. Området vurderes og brukt i sammenheng med amfi som «mingle»område.

Litteraturhuset Stavanger/Kiellandsenteret kan være aktuelle på denne etasjen med utstilling/formidling. Styret for Sølvberget får egen sak om innhold, organisering, lokalisering og finansiering på neste møte.

2. etasje *Kreativitet og Kulturmøte*

Sølvberget Galleri legges tilbake i tidligere lokaler, men med et areal på i ca. 250 m². Resterende areal benyttes til bibliotek og formidling/verksteder.

2. etasje øst benyttes til bibliotek og formidling. Det etableres arrangementslokale ut mot Arneageren.

3. etasje *Opplevelse*

Østbygget (dagens fakta) benyttes til bibliotek og formidling.

Dagens Lokalen vurderes innredet for arrangement, enten permanent eller i en fleksibel løsning med

annen bruk.

Vestbygget (dagens Barn og Unge) avsettes til kontorlandskap.

4. etasje *Kunnskap*

Østbygget benyttes til bibliotek, formidling. Denne antas å bli den roligste delen av bibliotekssøylen. Det er viktig å vektlegge høy kvalitet på tilbudet i denne etasjen for å sikre bruk. Det er ønskelig å se på muligheten for å etablere et serveringstilbud i dagens kantine og takterrasse.

Vestbygget avsettes til kontorer.

Plan for videre framdrift

Milepæl	Tidspunkt
Detaljplan for innhold 1. etasje	Styresak mai 2012
Prosjektering og design 1. etasje	Høsten 2012
Organisering, rammebetingelser, omfang og profil for galleri	Styresak høsten 2012
Detaljplan 2. – 4 etasje + magasin	Styresak høsten 2012
Åpning av SF-kino med 3 nye saler	Februar 2013
Åpning av ny første etasje Sølvberget KF	Juni 2013
Videre framdrift er avhengig av bevilgninger i kommende handlings- og økonomiplan	

Konklusjon

Planene som er beskrevet gir organisasjonen et godt utgangspunkt for videre arbeid med tanke på utvikling av konkret innhold. Foreslåtte arealdisponering gir en økning i publikumsarealer fra dagens ca. 4000 m² til ca. 4800 m². På dette tidspunktet i prosessen er det viktig å gi rom for fleksibilitet i arealbruken

Det er foreløpig avsatt midler til utvikling av 1. etasje og innvendig trappeløsning. Videre utvikling og prosjektering vil være avhengig av bevilgninger i kommende handlings- og økonomiplan.

SØLVBERGET

bibliotek- og kulturhussjef

Saksbehandler: Roar Houen

Vedlegg: Oversikt netto arealstørrelser

Oversikt netto arealstørrelser:

	vestbygget		østbygget
4. etasje	128 m2 + 31 m2 (prøvekino)	212 m2	587 m2 + 87 m2 (trappeavsats)
3. etasje	498 m2		1150m2 + 95m2(trappeavsats)
2. etasje	695 m2		1516 m2 + 94 m2 (trappeavsats)
1. etasje	740 m2 inklusive informasjon, innleveringsområdet og nytt gulvområde. Ny trapp kommer til fratrekk. 100 m2 + 23 m2(kontor) dagens Narvesen		
U1	253 m2		